



*Les Journées du Patrimoine  
les 17 et 18 septembre 2011*

## *Editorial*

### Fort de Comboire, le réveil du géant

Les Journées européennes du Patrimoine, qui se dérouleront les 17 et 18 septembre, sont toujours l'occasion de rencontres, de découvertes ou de « redécouvertes » de notre patrimoine.

Cette année, Claix Patrimoine et Histoire, en partenariat avec la Mairie de Claix, vous invite à revisiter le « géant assoupi » que nous avons ainsi baptisé il y a quelques années pour évoquer le Fort de Comboire. Réveil ? ... c'est le souhait de tous ceux qui aiment ce majestueux bâtiment et se désolent de le voir ravagé par le temps et les délinquants. C'est le souhait aussi de l'association « Musée Régional des troupes impériales et gloires militaires » qui en prend aujourd'hui la gestion et qui, secondée par l'Observatoire du patrimoine de proximité, tentera de lui donner un avenir après que l'association de « Défense du rocher et du Fort de Comboire » ait mis tous ses efforts dans sa préservation. Difficile pari, compte tenu des difficultés techniques de restauration, compte-tenu aussi des difficultés financières inhérentes à un tel projet.

Mais les nouveaux « locataires » du Fort ont du courage, ont de l'ambition et des idées !

Nous, CPH, avons signé avec eux une convention qui nous permettra d'être acteur lors des manifestations et aussi d'apporter toute l'aide possible pour que ce Fort de Comboire, cher au cœur de nombreux Claixois, soit bientôt un lieu de vie, un lieu de rencontres, un lieu où l'Histoire ne meurt pas !

Lucette MACLET



### Journée du Patrimoine à Comboire / Programme

Samedi 17 septembre de 14H30 à 17H

Dimanche 18 septembre de 10H à 12H et de 14H30 à 17H

#### Animations permanentes gratuites

Visites guidées du Fort  
Promenades commentées autour du Fort  
Expositions

**Reconstitution d'un campement de soldats américains de la Libération**

Pour vous rendre sur place, privilégiez les transports en commun (Ligne TAG 58), le covoiturage et l'accès piétonnier !



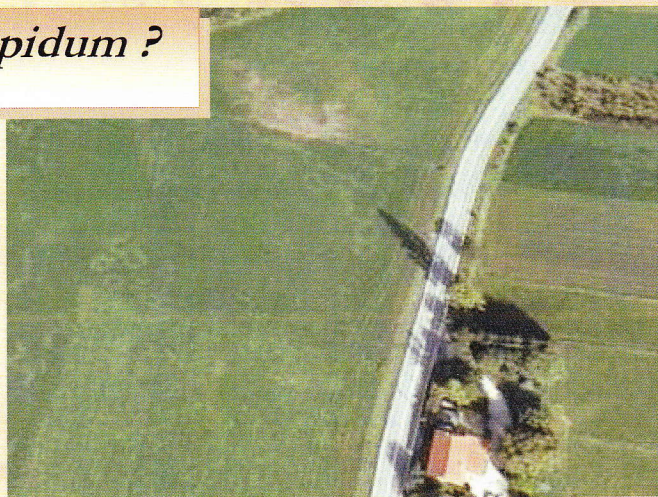
## *Le rocher de Comboire fut-il un oppidum ?*

Hyppolite Müller le pensait par analogie à certains sites locaux tels le Grand Rochefort, Saint Loup ou encore le rocher de Cornillon. Mais ici, les travaux gigantesques entrepris pour la construction du fort ont fait disparaître à jamais toute trace éventuelle.

Mais, ce qui pourrait apporter un relief nouveau à cette problématique et à celle d'une voie de passage protohistorique au col de Comboire est la présence dans un champ vers la limite communale avec Seyssins de très nombreuses traces concentriques de diverses tailles révélées sur Google Earth (voir photo) qui pourraient trahir la présence d'une nécropole de l'époque de la Tène ou de l'époque de Hallstatt.

De la terrasse du fort, on domine le hameau de Cossey cité dès 1058, son église dont l'origine est peut être encore plus ancienne et son château, propriété de la famille de Servien dès 1635.

On distingue également les sites protohistoriques et antiques de Château Bouvier (photo) et de Balme sous le Moucherotte.



Tout cela sera bien sûr détaillé lors de la présentation d'ensemble aux Journées du patrimoine 2011.

Jean-Claude MICHEL

## *La colline de Comboire, promontoire idéal pour une belle balade dans le temps*

Un circuit pédestre commenté d'1 heure environ, sans difficulté, sera proposé en plus de la visite intérieure du Fort. En partant du portail, nous cheminerons au dessus de l'édifice, longeant le fossé d'enceinte. Nous marcherons jusqu'au point de vue situé à l'extrémité Sud de la colline de Comboire. De ce lieu on embrasse d'un seul regard un panorama sur la totalité de la commune de Claix, et bien sûr, également au-delà : à l'Est, la plaine alluviale du Drac d'où émerge la colline de Rochefort, au Nord où se perçoit nettement le vieux Pont Lesdiguières classé monument historique. Un peu plus haut le village rayonne à mi-pente, vers le Sud jusqu'au château d'Allières, et au Nord juste en contrebas, rejoint par la belle allée d'arbres, le hameau de La Balme qui a gardé sa configuration depuis le Moyen-Age.

Viennent ensuite les coteaux, avec essentiellement les hameaux de La Côte, de Malhivert et de Cossey. Au-dessus le plateau du Peuil dont la formation a débuté il y a 200 000 ans, et le tout dominé par l'imposante falaise qui constitue la bordure orientale du Vercors avec ses grottes et abris, mystérieux témoins de la préhistoire à Claix.

De la préhistoire est présente aussi sur notre colline de Comboire, où sur le chemin du retour, sera évoquée la toute proche sépulture appelée « Le Trou Du Renard » dont les vestiges mis au jour par l'archéologie sont datés des époques du Néolithique et du Bronze.

Bob KELLER

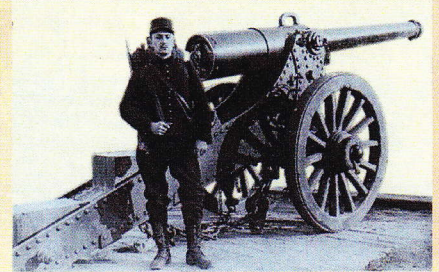


## Pourquoi un fort sur le rocher de Comboire ?

En 1870, toutes nos places fortes de la frontière de l'Est sont tombées à la suite de sièges d'inégales résistances. Belfort capitulera après une ténacité héroïque, Metz où le maréchal Bazaine se laisse enfermer avec l'armée de Lorraine cèdera sans combat. L'empereur Napoléon III sera fait prisonnier à Sedan.

Le réveil est difficile, force est de constater que nos puissantes fortifications des grandes places de l'Est, pratiquement inchangées depuis Vauban, sont désuètes. Un des éléments majeurs de la défaillance des fortifications est l'évolution de l'artillerie qui s'est faite en 1858. L'utilisation des obus en acier avec charge explosive a provoqué de gros dégâts dans les fortifications.

Pendant l'Alsace et la Lorraine, nous perdons toutes nos places fortes à l'Est. L'Etat lancera un vaste programme de réorganisation de notre système défensif, de la frontière belge jusqu'à la Méditerranée.



En ce qui concerne les Alpes, l'Italie vient de consacrer son unification, son nouveau gouvernement ne semble pas insensible à une alliance avec l'Autriche et l'Allemagne. Grenoble n'est pas sur la frontière, mais c'est la base principale de l'armée des Alpes et elle doit être à l'abri de toute attaque.

Pour mener à bien cette réorganisation l'Etat retient la théorie du général Séré de Rivières qui consiste, à canaliser les mouvements de l'ennemi sur des secteurs où il pourra être anéanti par l'artillerie. Celui-ci préconise également une architecture des forts qui doivent résister aux derniers progrès de l'artillerie. La place de Grenoble devra être entourée d'une « ceinture de forts » pour stopper l'ennemi suffisamment loin et l'empêcher de bombarder la ville. Ces forts seront puissamment armés de canons se situant en plein air sur le dessus de l'ouvrage et à l'extérieur autour du fort. Le projet de fortification de Grenoble sera confié au colonel Cosseron de Villenoisy. Ainsi seront construits sur les hauteurs, à partir de 1874: les forts du Saint-Eynard, du Bourcet, du Murier, des Quatre Seigneurs, de Montavie et de Comboire.

Claude VARANFRAIN

## Un camp militaire à Comboire

Matériel, maniement d'armes et soldats en tenue ... à l'occasion de ces Journées du Patrimoine, un camp militaire se réinstalle dans le fort grâce à l'association Mémoire de la Libération Dauphinoise (M.L.D.). Ce groupe de passionnés a à cœur de se battre pour sa devise « Vaincre l'oubli ». Pour préserver le patrimoine et entretenir le souvenir, MLD organise régulièrement des expositions statiques ou dynamiques, des cérémonies, défilés ou reconstitutions. Pourquoi le seul débarquement connu des Français est-il celui de Normandie ? Pourquoi parle-t-on rarement des Américains à Grenoble alors que c'est leur arrivée à Vif qui a fait fuir les Allemands et déclenché la descente des Maquis en ville.



Ainsi, nous nous sommes déterminés sur la représentation, entre autre, de la Compagnie K, du 2<sup>ème</sup> Bataillon du 143<sup>ème</sup> Régiment d'Infanterie commandé par le Lieutenant-colonel Adams, intégré à la 36<sup>ème</sup> Division de l'Armée américaine.

Débarquée sur la plage du Dramont à côté de Saint Raphaël, le matin du 15 août 1944, c'est cette compagnie, qui a dormi à Vif sur les bords de la Gresse dans la nuit du 21 août, pendant que les Allemands évacuaient Grenoble sans combattre. Les Maquisards ont ensuite investi la ville dans la matinée et la Compagnie K est arrivée, la première des troupes alliées en empruntant le Cours de la Libération le 22 août 1944 à 13H.

Le 23 août, elle était relevée par le 179<sup>ème</sup> Régiment d'Infanterie pour combattre et libérer Montélimar en contournant le Vercors par le Nord.

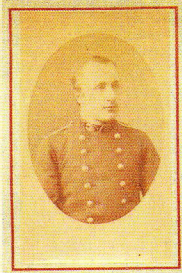
Il est à noter que dans les plans d'invasion, Grenoble devait être libérée à J+90. C'est un message intercepté le 17 août par les Américains, dans lequel Hitler ordonnait à ses troupes du Sud, un repli pour constituer la poche de Colmar, qui permit à Alexander Patch (patron du débarquement de Provence) de traverser la province du Dauphiné sans pratiquement rencontrer de résistance.

Au passage et sans le savoir, le franchissement du col de la Croix Haute par l'armée américaine le 19 août, sauva le repli de l'hôpital du Maquis de l'Oisans d'une extermination programmée, comme l'avait été le Vercors quelques semaines auparavant. Pour se souvenir, MLD vous donne rendez-vous à Comboire. Cérémonie des couleurs, démonstration de drill (commandements et maniement d'armes, manipulation acrobatique avec fusil réglementaire, et déplacements de la Color, etc.), vous découvrirez la vie d'un campement américain d'époque.

Gérard GUETAT – MLD



## Ailleurs dans le canton...



Termier

### A Varcès : Pierre Termier, géologue des Alpes

Cet alpiniste passionné, auteur de nombreuses publications, est un grand spécialiste de la tectonique qui traite des déformations de la Terre. Polytechnicien, professeur à l'Ecole Nationale des Mines, il est inhumé au cimetière de Varcès. Conférence vendredi 16 à 20H30 ; parcours dans le parc de la maison Termier samedi 17 en présence d'un géologue (renseignements au 04.76.72.86.52)

### A Saint Paul de Varcès : Les richesses du village

Géologie, faune, flore, les richesses Saint Pognardes sont innombrables et seront à l'honneur à travers stands, expositions, démonstrations, etc. Nuciculteurs, apiculteurs, artisans, collectionneurs vous feront partager leurs passions. Samedi 17 et dimanche 18 de 10 à 12H et de 15H30 à 19H (renseignements au 04.76.72.82.82)

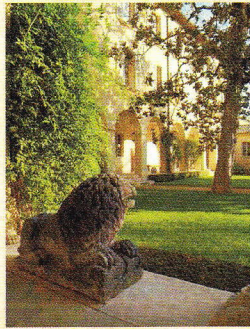
### Agenda

**Sortie « Vie de château » le samedi 1<sup>er</sup> Octobre 2011**

(voir fiche d'inscription ci-jointe)

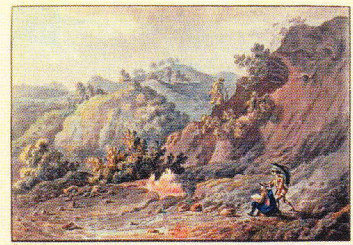
**Assemblée générale le samedi 19 novembre 2011**

**Mondée clairoise le vendredi 09 décembre 2011**



### A Vif : Le monastère de la Visitation

A l'origine propriété privée, le domaine du Breuil fut investi par les Jacobins en 1640 puis vendu comme bien national à la Révolution. Possession de riches familles bourgeoises, elle est ensuite devenue le couvent des Sœurs de la Visitation en 1924 avant d'être rachetée par la commune en 2006. Visites commentées dimanche 18 à 10H30 et 15H (renseignements au 04.76.73 .50.87)



### Au Guà : la Fontaine ardente, merveille du Dauphiné

Située entre St Barthélémy-du-Guà et Miribel-Lanchâtre, la Fontaine Ardente est connue depuis l'époque romaine. Selon la légende, elle serait le signe du châtimement divin contre le village de Bayanne, détruit pour avoir refusé l'hospitalité à un mendiant. Le site vient d'être réhabilité et récemment rouvert au public. Conférence vendredi 16 à 20H ; exposition et film samedi 17 à 14H (renseignements au 06.89.78.45.69)

A voir aussi aux Saillants-du-Guà, des démonstrations de ferronnerie d'art, le samedi à la Forge du château de la Ferrière.

## Ailleurs en Isère

**A Grenoble**, l'incontournable association « Le Fil d'Ariane » vous invite à suivre ses guides pour découvrir le Couvent Sainte Cécile (actuel siège des éditions Glénat), le Palais du Parlement, les salons de la Préfecture, sans oublier les musées Dauphinois, Saint Laurent, de l'Ancien Evêché, etc. (renseignements au 04.76.85.16.15)

### Dernière minute...

Conférences - projections avec les Amis de la Vallée de la Gresse  
Samedi 01 octobre à 20H30 à la salle des fêtes de Vif

Par **Jean-Claude Michel** "Le mur des Sarrasins au pas de la Balme et le camp des forçats au col de Cluy"

Par **Alain Faure** "Champollion en Egypte"



Lettre imprimée grâce à une subvention du Conseil Général de l'Isère, attribuée dans le cadre du soutien aux initiatives locales.

*Claix Patrimoine et Histoire est une association Loi 1901 destinée à la connaissance et la promotion du patrimoine de la commune.*

*Vous pouvez adresser vos courriers, remarques et demandes de renseignements 9, allée des Pampres – 38 640 Claix ou sur notre site internet [www.claix-patrimoine.fr](http://www.claix-patrimoine.fr)*

*Le Conseil d'Administration est composé de : Lucette Maclet, présidente / J-Claude Michel, vice-président / Robert Masurel, trésorier / J-Claude Thévenot, secrétaire / Ghislaine Guillaud, Robert Keller, Christophe Revil, Claude Varanfrain, administrateurs*

[www.claix-patrimoine.fr](http://www.claix-patrimoine.fr)